

2.9. ЛИТЕРАТУРА

2.9.1. Характеристика целей и объектов контроля

Назначением единого государственного экзамена по литературе является объективная оценка качества подготовки выпускников XI классов общеобразовательных учреждений по предмету с целью отбора в высшие и средние специальные учебные заведения. С введением ЕГЭ в штатный режим экзамен по литературе утратил статус обязательного и стал экзаменом по выбору. Экзаменационная модель по литературе в большей степени ориентирована на профильный уровень образования, что заложено в общей концепции ЕГЭ.

В соответствии с требованиями к уровню подготовки выпускников, зафиксированными в Федеральном компоненте государственного образовательного стандарта, ЕГЭ по литературе ориентирован на выявление умений воспринимать, анализировать и интерпретировать литературное произведение как художественное целое, сопоставлять различные произведения, опираясь на знание историко-литературного контекста, а также создавать развернутое письменное высказывание на литературную тему. КИМ по литературе позволяют проверить понимание выпускниками содержания изученных художественных произведений, сформированность у них общего представления об историко-литературном процессе, теоретико-литературных понятий и умения их использовать в процессе анализа текста. При разработке КИМ учитывается компетентностный подход к выявлению уровня общеобразовательной подготовки экзаменуемых по литературе: в основу экзаменационной модели положены читательские, литературоведческие и коммуникативно-речевые навыки учащихся как ключевые компетенции, формирующие квалифицированного читателя.

Структура КИМ ЕГЭ, количество заданий, уровень их сложности и проверяемые ими знания и умения отражают особенности школьного литературного образования. Экзамен по литературе в формате ЕГЭ доказывает возможность стандартизированной проверки знаний по литературе с учетом специфики предмета.

ЕГЭ по литературе содействовал выработке единых подходов к определению целей литературного образования, сохранению единого образовательного пространства при наличии разнообразных авторских программ и концепций. Объектами контроля по предмету являются те содержательные элементы знаний и умений, которые указаны в положениях Федерального компонента государственного образовательного стандарта и в Кодификаторе элементов содержания и требований к уровню подготовки выпускников общеобразовательных учреждений для единого государственного экзамена по литературе.

2.9.2. Характеристика контрольных измерительных материалов ЕГЭ 2010 г. по литературе

Экзаменационная работа по литературе 2010 г. не претерпела изменений по сравнению с КИМ 2009 г., что является закономерным результатом поисков наиболее адекватной модели, осуществлявшихся в режиме эксперимента в 2003-2008 гг. Стабилизация экзаменационной модели, возможно, объясняет некоторое улучшение результатов экзамена в 2010 г.

В условиях проведения экзамена в штатном режиме устойчивость данной модели можно рассматривать как дополнительный фактор стабильности ситуации выбора и сдачи экзамена выпускниками, а также подготовки к нему.

Применяемая в настоящее время модель базируется на системе разноуровневой проверки умений выпускников воспринимать и анализировать художественные произведения в их жанрово-родовой специфике с опорой на историко-литературные и теоретико-литературные знания. Центральное место в экзаменационной работе занимает художествен-

ный текст. Художественные тексты (целостно или фрагментарно) включены для анализа в первые две части экзаменационной работы. При выполнении задания третьей части выпускник должен опираться на художественный текст по памяти (это умение оценивается специальным третьим критерием «Обоснованность привлечения текста произведения»). Уровень подготовки выпускника по литературе выявляется, прежде всего, путем проверки умений экзаменуемого интерпретировать художественный текст и создавать связные монологические высказывания на литературную тему.

В структурном отношении экзаменационная работа выстроена ступенчато: от вопросов, требующих знания конкретных понятий и терминов, – к заданиям обобщающего характера с установкой на содержательный анализ и интерпретацию художественного текста.

Экзаменационная работа 2010 г. состояла из 3 частей. Части 1 и 2 включали в себя задания, ориентированные на анализ эпического, или лироэпического, или драматического, или лирического произведения. На заключительном этапе (часть 3) экзаменуемый писал сочинение (не менее 200 слов).

Задания части 1 предполагали анализ текста эпического (или драматического, или лироэпического) произведения. Эта часть включала в себя 7 заданий с кратким ответом (B1-B7), требующих написания слова или сочетания слов, и 2 задания с развернутым ответом в объеме 5-10 предложений (C1, C2). C1 – развернутое рассуждение о роли и месте данного фрагмента в произведении, тематике, проблематике и других особенностях произведения, C2 – включение анализируемого произведения в литературный контекст: обоснование связи данного художественного текста с другими произведениями по указанному в задании аспекту сопоставления.

Задания части 2 предполагали анализ лирического произведения (стихотворения или лирической поэмы). Эта часть включала в себя 5 заданий с кратким ответом (B8-B12) и 2 задания с развернутым ответом в объеме 5-10 предложений (C3, C4). C3 – развернутое рассуждение о содержательной основе произведения (сюжет, тематика, образы и др.), об особенностях образно-эмоционального воздействия поэтического текста), C4 – включение анализируемого произведения в литературный контекст (аналогично заданию C2).

Задание части 3 (C5) предполагало создание полноформатного связного высказывания на литературную тему, формулировалось в виде проблемного вопроса (экзаменуемому предоставлялось на выбор три темы).

Предложенная комбинация заданий призвана обеспечить необходимую содержательную валидность экзамена и одновременно выявить уровень сформированности у выпускников основных групп учебных умений, соответствующих ряду важнейших предметных компетенций – читательских, литературоведческих и коммуникативно-речевых.

Выполнив верно задания с кратким ответом, направленные на анализ текста, выпускник мог получить 31% от максимального балла. Задания этого типа признаются заданиями базового уровня сложности. За успешное выполнение заданий с развернутым ответом (C1-C4, C5.1-C5.3) экзаменуемый мог получить 69% от максимального балла. Задания этого типа являются заданиями повышенного и высокого уровней сложности.

В экзаменационной работе 2010 г., как и в предыдущие годы, отбор литературного материала осуществлялся с учётом распределения заданий по определённым содержательным блокам. Группировка текстов в вариантах экзаменационной работы производилась на основе традиционной периодизации курса литературы. Объём проверяемого содержания предмета представлен в 8 разделах Кодификатора. На основании первого раздела «Сведения по теории и истории литературы» в формулировках заданий используются те или иные термины и понятия. Остальные 7 разделов Кодификатора включают произведения художественной литературы различных эпох: древнерусская литература; литература XVIII в.; литература первой по-

ловины XIX в.; литература второй половины XIX в.; литература конца XIX – начала XX вв.; литература первой половины XX в.; литература второй половины XX в.

В каждом варианте экзаменационной работы задания части 3 соответствуют трём содержательным блокам:

1. Древнерусская литература, литература XVIII в. и первой половины XIX в.
2. Литература второй половины XIX – начала XX вв.
3. Литература XX в.

Количество заданий, проверяющих знание экзаменуемыми отдельных разделов содержания курса литературы, определяется с учётом значимости литературного материала и количества времени, отводимого на его изучение в школе. Наибольшая доля общего объема заданий приходится на разделы «Из литературы первой половины XIX в.», «Из литературы второй половины XIX в.», «Из литературы первой половины XX в.».

2.9.3. Характеристика участников ЕГЭ 2010 г. по литературе

В мае-июне 2010 г. в ЕГЭ по литературе приняло участие 47303 человека из всех регионов Российской Федерации. Наибольшее количество выпускников – 4684 и 3547 чел. – экзаменовались соответственно в Москве и Санкт-Петербурге, 2189 и 1887 чел. – в Московской и Свердловской областях. Более тысячи выпускников сдавали экзамен в Краснодарском крае и Республике Башкортостан. В ряде регионов число сдававших ЕГЭ приближается к тысяче (в Республиках: Дагестан – 831 чел., Саха (Якутия) – 956 чел., Татарстан – 959 чел.; в областях: Иркутской – 828 чел., Челябинской – 885 чел., Кемеровской – 922 чел., Новосибирской – 962 чел., Ростовской – 982 чел.; в Красноярском крае – 853 чел. и Пермском крае – 864 чел.). Незначительное число участников ЕГЭ отмечено в таких регионах, как Чукотский и Ненецкий автономные округа (по 22 чел.) и Еврейская автономная область (59 чел.).

В основу аналитического отчёта положен кластер наиболее статистически достоверных данных о результатах экзамена (93% всей выборки участников ЕГЭ 2010 г. по литературе).

2.9.4. Основные результаты ЕГЭ 2010 г. по литературе

Обобщённые результаты выполнения экзаменационной работы ЕГЭ по литературе в 2010 г. представлены в таблицах 9.1-9.2 и на рисунке 9.1, распределение участников ЕГЭ по уровням подготовки (таблица 9.2) приведено в сопоставлении с аналогичными данными прошлого года.

Таблица 9.1. Распределение участников ЕГЭ по диапазонам тестовых баллов

Число участников	Диапазон тестовых баллов																			
	0-5	6-10	11-15	16-20	21-25	26-30	31-35	36-40	41-45	46-50	51-55	56-60	61-65	66-70	71-75	76-80	81-85	86-90	91-95	96-100
43299	1,2	0,8	0,9	2,1	2,8	7,6	7,5	8,7	14,4	12,3	12,5	11,3	5,9	4,7	2,1	1,7	1,4	1,2	0,0	0,9



Рисунок 9.1. Распределение участников ЕГЭ по диапазонам тестовых баллов

Как и в 2009 г., для анализа результатов экзамена всех участников ЕГЭ по литературе 2010 г. разделили на 6 групп по уровню выполнения экзаменационной работы (уровню подготовки): ниже минимального, минимальный, низкий, удовлетворительный, хороший и отличный. По данным уровням подготовки выпускники распределились следующим образом:

Таблица 9.2. Распределение участников ЕГЭ по уровням подготовки

Ниже минимального (менее 29 тестовых баллов)	Минимальный (от 29 до 45 тестовых баллов)	Низкий (от 46 до 55 тестовых баллов)	Удовлетворительный (от 56 до 63 тестовых баллов)	Хороший (от 64 до 73 тестовых баллов)	Отличный (более 73 тестовых баллов)
5,1 (6,6% ¹)	19,8% (18,6%)	24,2% (25,9%)	25% (22,9%)	16,2% (15,2%)	9,8% (10,7%)

Как видно из таблицы 9.2, в 2010 г. минимальной границы не достигли 5,1% выпускников, что лучше результатов прошлого года. Незначительно уменьшилось в сравнении с ЕГЭ 2009 г. число выпускников с отличной подготовкой. Вместе с тем выросло число экзаменуемых с удовлетворительной и хорошей подготовкой. Отметим также группу наиболее подготовленных выпускников (5,3% от общего числа участников ЕГЭ 2010 г. по литературе), набравших более 80 тестовых баллов.

Средний первичный балл, набранный выпускниками в 2010 г., составил 21,6 из 39 максимально возможных.

В целом положительная динамика результатов экзамена в 2010 г. подтверждается значительно возросшим числом выпускников, получивших на экзамене 100 баллов, – 377 человек из 57 регионов, т.е. 0,87% всех сдававших (в 2009 г. – 250 человек, т.е. 0,49% сдававших).

Программный материал по литературе усвоен выпускниками на разном уровне. В течение ряда лет экзаменуемые демонстрируют стабильно высокие результаты выполнения заданий базового уровня сложности по таким значимым произведениям курса, как комедия А. С. Грибоедова «Горе от ума» – средний процент выполнения 68,7%, роман М. Ю. Лермонтова «Герой нашего времени» – 69,1%, комедия Н. В. Гоголя «Ревизор» – 76,8%, роман И. С. Тургенева «Отцы и дети» – 80,8%, роман Ф. М. Достоевского «Преступление и наказание» – 73,4%, рассказы А. П. Чехова – 66,6%, драма М. Горького «На дне» –

¹ В таблице в скобках приведены данные ЕГЭ 2009 г. по литературе.

78,2%, поэма А. А. Блока «Двенадцать» – 78,9%.

В 2010 г. несколько ниже прогнозируемого разработчиками КИМ оказался результат выполнения заданий базового уровня сложности по роману А. С. Пушкина «Евгений Онегин» (в среднем 56,8%).

Процент выполнения заданий, ориентированных на анализ лирических произведений, колеблется от 65,5% (поэзия А. А. Блока) до 78,6% (поэзия А. С. Пушкина), при этом средний процент выполнения заданий В8-В12 составил 66,3%, что можно признать удовлетворительным результатом.

Удовлетворительные результаты экзаменуемые показали также при выполнении заданий повышенного уровня сложности к лирическим произведениям: средний процент составил 52,8% (от 40,1% по лирике А. А. Ахматовой до 65,5% по лирике А. А. Блока). Невысоким оказался средний процент выполнения заданий по комедии А. С. Грибоедова «Горе от ума», романам «Евгений Онегин» А. С. Пушкина и «Отцы и дети» И. С. Тургенева – около 38%.

Традиционно трудными для выпускников считаются задания высокого уровня сложности: по прогнозам разработчиков, средний процент их выполнения должен составлять от 30% до 40%. Однако в 2010 г. выпускники в ряде случаев продемонстрировали результаты, превосходящие прогнозируемые. Средний процент выполнения заданий по комедии А. С. Грибоедова «Горе от ума» составил 49,9%, по романам А. С. Пушкина «Евгений Онегин» – 48,3%, «Капитанская дочка» – 50,2%, по поэме «Медный всадник» – 46,4%. Достаточно успешно выпускники справились с заданиями по поэмам Н. В. Гоголя «Мёртвые души» (42,3 %) и А. А. Блока «Двенадцать» (44,6%).

Анализ результатов ЕГЭ 2010 г. показал, что многие из проблем прошлых лет успешно преодолены. В 2009 г. значительные трудности выпускники испытывали при выполнении заданий базового уровня, направленных на выявление авторской позиции, пафоса, темы, идеи и проблематики произведений, и процент их выполнения составлял 38%-41%. В ЕГЭ 2010 г. задания этой направленности выполнены в среднем на 62,4%. Менее высокого уровня экзаменуемые добились при выполнении заданий, касающихся определения литературных направлений и течений, элементов сюжета и композиции, а также родо-жанровых особенностей произведений. Так, 52,9% экзаменуемых получили 0 баллов за задание, подобное перечисленным, по роману Ф.М.Достоевского «Преступление и наказание»; ответы 56,3% экзаменуемых оценены нулем баллов за незнание такого элемента композиции произведения, как экспозиция.

Традиционно низкими в предыдущие годы были результаты ответов на вопросы о произведениях, изучавшихся в VIII-IX классах (комедия Д. И. Фонвизина «Недоросль», роман А. С. Пушкина «Капитанская дочка» и др.). В 2010 г. уровень выполнения заданий по этим произведениям, как было показано выше, позволяет констатировать улучшение качества подготовки экзаменуемых по литературе в сравнении с предыдущим годом.

2.9.5. Анализ выполнения экзаменационной работы по объектам контроля

В 2010 г. освоение выпускниками элементов содержания курса литературы и относящихся к предмету видов учебной деятельности в двух первых частях работы проверялось 12 заданиями базового уровня сложности с кратким ответом и 4 заданиями повышенного уровня сложности, требующими написания развернутого ответа ограниченного объёма. В третьей части экзаменационной работы выпускники должны были дать развернутый ответ на проблемный вопрос. Результаты выполнения различных частей экзаменационной работы представлены в таблице 9.3.

Таблица 9.3. Результаты выполнения различных частей экзаменационной работы

№	Части работы	Число заданий	Тип заданий	Средний % выполнения отдельных типов заданий
1	Часть 1 (эпическое или драматическое произведение)	7	Задания с кратким ответом (В1-В7)	74,5% (68,9%) ²
		2	Задания с развернутым ответом ограниченного объема (С1, С2)	52,3% (45,9%)
2	Часть 2 (стихотворное произведение)	5	Задания с кратким ответом (В8-В12)	72,8% (71,9%)
		2	Задания с развернутым ответом ограниченного объема (С3, С4)	47,5% (40,8%)
3	Часть 3 (сочинение)	1	Задания с развернутым свободным ответом (С5)	47,2% (28%)
Итого		17		58,9% (51,5%)

Сопоставительный анализ результатов показывает, что наиболее успешно выпускники справляются с заданиями базового уровня, ориентированными на краткий ответ в виде слова или сочетания слов. Задания этого типа требуют от экзаменуемых прочных знаний, точно сформулированных ответов. Результаты выполнения этих заданий выпускниками 2010 г. выше прошлогодних на 5,6%. Возросли (на 6,4%-6,7%) и показатели выполнения заданий повышенного уровня сложности, опирающихся на умение дать емкий развернутый ответ ограниченного объема. Наиболее заметна динамика уровня выполнения заданий третьей части (ответ на проблемный вопрос): в 2010 г. средний процент составил 47,2%, что существенно выше (на 19,2%) прошлогодних результатов. Однако данный тип заданий по-прежнему остаётся достаточно трудным для выпускников всех уровней подготовки, кроме отличного. В связи с этим в практике преподавания необходимо увеличить количество специальных уроков на так называемые «обучающие» сочинения (начиная с V класса), а также аналитические разборы письменных творческих работ учащихся. Следует также систематически включать в практику письменные задания небольшого объёма, требующие точности мысли и твёрдого знания фактов. Особое внимание следует уделять формированию у учащихся навыка «контекстного» рассмотрения литературных явлений с привлечением внутриспредметных связей.

Экзаменационные материалы по литературе 2010 г. предполагали проверку предметных знаний и умений на основе 6 содержательных линий, что позволяет делать выводы об уровне освоения выпускниками некоторых разделов программы по литературе.

Содержательный блок «Из древнерусской литературы» в варианты КИМ в 2010 г. не включался.

Содержательный блок «Из литературы XVIII в.» был представлен одной темой – проблемным вопросом к комедии Д. И. Фонвизина «Недоросль» («Как в комедии Д. И. Фонвизина «Недоросль» раскрывается тема «злонравия» и форм его проявления?»), выполненным в среднем на 49,5%. Необходимо отметить, что по критерию «Глубина и само-

² В таблице в скобках приведены данные ЕГЭ 2009 г. по литературе.

стоятельность понимания проблемы, предложенной в вопросе», 0 баллов получили только 11,7% выпускников.

Содержательный блок «Из литературы первой половины XIX в.» в 1 и 2 частях ряда вариантов КИМ 2010 г. был представлен заданиями по комедии А. С. Грибоедова «Горе от ума», поэме Н.В.Гоголя «Мёртвые души», стихотворению М. Ю. Лермонтова «Молитва». В части 3 работы выпускникам предлагались проблемные вопросы к роману А. С. Пушкина «Капитанская дочка» и поэме М. Ю. Лермонтова «Мцыри». Другие экзаменационные материалы содержали задания базового и повышенного уровней к стихотворениям А. С. Пушкина «Зимнее утро» и «На холмах Грузии лежит ночная мгла...», роману М. Ю. Лермонтова «Герой нашего времени» и комедии Н. В. Гоголя «Ревизор», а также вопросы проблемного характера к поэме А. С. Пушкина «Медный всадник». Знание романа А.С.Пушкина «Евгений Онегин» проверялось на всех трёх уровнях. Таким образом, знание каждого из названных произведений было проверено на различных уровнях сложности, что позволило оценить реальную картину усвоения программного материала данного содержательного блока.

Отметим, что результаты выполнения заданий базового уровня в целом соответствуют прогнозируемым или оказываются выше их. Так, средний процент выполнения заданий базового уровня к комедии А. С. Грибоедова «Горе от ума» составил 68,7%, что сопоставимо с результатами прошлого года – 66%. Анализ выполнения заданий этого уровня позволяет сделать вывод о том, что выпускниками хорошо усвоены такие понятия, как жанр произведения (комедия), основная форма речевого взаимодействия персонажей в приведенном фрагменте (диалог), острое противоречие, лежащее в основе действия (конфликт), и т.п., процент правильных ответов к этим заданиям составил соответственно: 75,5%, 93,8%, 59,3%. Вместе с тем более половины экзаменуемых (56,3%) затруднились назвать этап сценического действия, предшествующий завязке (экспозиция). Средний процент выполнения заданий повышенного уровня – 38,3% (С1 – 34,7% и С2 – 41,9%). Эти задания (С1 «Как соотносится с реальными событиями пьесы придуманный Софьей сон?» и С2 «В каких произведениях русской классики описаны сны героев и в чём их можно сопоставить со сном героини пьесы А. С. Грибоедова «Горе от ума»?») вызвали затруднения у 32,5% и 32,7% выпускников соответственно (их ответы были оценены 0 баллов). Максимальных 3 балла за выполнение задания С1 получили только 8,6% выпускников, за С2 – 14,2% сдававших экзамен. Однако необходимо отметить, что за традиционно трудное задание С2, требующее привлечения литературного контекста, 30,1% выпускников получили 2 балла.

В одном из вариантов экзаменуемым было предложено для анализа стихотворение М. Ю. Лермонтова «Молитва». Средний процент выполнения заданий В8-В12 к этому произведению составил 74,4%. Выпускники хорошо справились с определением изобразительно-выразительных средств, использованных поэтом; 73,9% экзаменуемых верно определили стихотворный размер. Участники экзамена успешно выполнили задания повышенного уровня сложности (С1 «Каким предстаёт духовный мир героя стихотворения М. Ю. Лермонтова «Молитва»?») и С2 «Какие герои русской классики черпают духовные силы в молитве и в чём они близки или противоположны лирическому герою лермонтовского стихотворения?») – средний процент выполнения 53,9% (С1 – 60,2% и С2 – 47,5%).

Следует отметить достаточно высокие результаты выполнения заданий части 3 по произведениям А. С. Пушкина. Так, средний процент ответов на проблемный вопрос к роману «Капитанская дочка» составил 48,9%; к поэме «Медный всадник» – 44,6%; к роману «Евгений Онегин» – 46,3%. Несколько ниже (34,1%) оказался средний процент выполнения заданий этого типа по лирике М. Ю. Лермонтова. Относительно низкий процент выполнения этого задания может быть связан как с трудностью оформления законченного речевого высказывания, так и недостаточно прочным знанием (в том числе наизусть) текстов стихотво-

рений поэта.

Для анализа выпускникам были предложены стихотворения А. С. Пушкина «Зимнее утро» и «На холмах Грузии лежит ночная мгла...», средний процент выполнения заданий базового уровня по этим произведениям составил 78,6%, заданий повышенного уровня – 46,3%, что является хорошим показателем.

Знание романа «Евгений Онегин» также проверялось заданиями базового и повышенного уровней сложности. Средний процент их выполнения составил 56,8% и 38% соответственно.

Более высокие результаты экзаменуемые показали при выполнении заданий к роману М. Ю. Лермонтова «Герой нашего времени»: задания базового уровня – 69,1%, задания повышенного уровня – 58,6% (в 2009 г. – 47%).

Следует отметить хорошую подготовку выпускников, выполнявших задания базового и повышенного уровней сложности к комедии Н. В. Гоголя «Ревизор»: средний процент соответственно 76,8% и 60,5%. Средний процент выполнения заданий высокого уровня сложности к гоголевской поэме «Мёртвые души» составил 42,3%, что также соответствует прогнозируем показателям.

Представленные результаты позволяют предположить, что одной из причин успешного выполнения экзаменуемыми заданий разного уровня по произведениям писателей, детально изучавшимся в курсе основной школы, является их эффективное повторение в предэкзаменационный период. Однако, как будет показано далее, выпускники испытывают серьёзные проблемы при выполнении заданий высокого уровня сложности.

Проанализируем итоги написания сочинения (С5) по отдельным критериям оценивания выполнения задания С5. Средний балл по первому основному критерию «Глубина и самостоятельность понимания проблемы, предложенной в вопросе», полученный выпускниками при выполнении заданий данного содержательного блока, – 44,7% (от 36,5% по лирике М. Ю. Лермонтова до 53% по «Капитанской дочке» А. С. Пушкина). Таким образом, почти половина выпускников, выбравших первую альтернативу заданий С5, обнаруживает понимание проблемы, предложенной в вопросе, и дает объяснение её смысла, однако, раскрывая тему, ограничивается общими тезисами, не всегда подкрепляя суждения необходимыми доводами. Хуже обстоит дело с уровнем владения теоретико-литературными знаниями (критерий 2) и обоснованностью привлечения текста произведения (критерий 3). Средний процент по этим критериям – 37,9% (соответственно: от 30,2% по лирике М. Ю. Лермонтова до 45,5% по комедии А. С. Грибоедова; от 29,4% по лирике М. Ю. Лермонтова до 46,6% по «Капитанской дочке» А.С.Пушкина). Значительная часть выпускников не обнаруживает достаточного уровня владения теоретико-литературными знаниями, допускает ошибки в употреблении терминов при анализе литературного материала, а также зачастую привлекает текст произведения в форме пересказа без необходимых комментариев. Таким образом, средний процент по различным критериальным позициям свидетельствуют о наличии определённых знаниевых «лакун» в подготовке выпускников к ЕГЭ по данному содержательному блоку.

Несколько выше среднего результат по критериям «Последовательность и логичность изложения» и «Следование нормам речи» – 45% (соответственно: от 36,2% по лирике М. Ю. Лермонтова до 53,8% по «Капитанской дочке» и от 46,1% также по лирике М. Ю. Лермонтова до 54,1% по «Капитанской дочке»).

Проведенный анализ позволяет сделать вывод о том, что отсутствие на экзамене текста художественного произведения, по которому выполняется задание С5, приводит к значительному снижению результатов написания сочинения по сравнению с уровнем выполнения выпускниками заданий 1 и 2 частей работы по тем же произведениям. В связи с этим следует указать на необходимость основательного повторения данного раздела программы в выпуск-

ном классе, а также заучивания наизусть программных стихотворений и фрагментов из произведений.

Содержательный блок «Из литературы второй половины XIX в.» был представлен в ряде вариантов КИМ на базовом и повышенном уровнях стихотворениями А. А. Фета « Это утро, радость эта...» и Ф. И. Тютчева «Полдень». Задания высокого уровня сложности проверяли знание проблематики романов Ф. М. Достоевского «Преступление и наказание», Л. Н. Толстого «Война и мир», И. А. Гончарова «Обломов», а также лирики Ф. И. Тютчева. В других вариантах были актуализированы романы И. С. Тургенева «Отцы и дети», Ф. М. Достоевского «Преступление и наказание» (на трёх уровнях), пьеса А. Н. Островского «Гроза», сказки М. Е. Салтыкова-Щедрина (высокий уровень) и произведения Н. А. Некрасова (знание поэмы «Кому на Руси жить хорошо» проверялось на всех уровнях, знание лирики поэта – заданиями высокого уровня сложности).

Значительные трудности у выпускников прошлых лет вызывали задания по творчеству поэтов XIX в. Выпускники 2010 г. успешно справились с заданиями базового и повышенного уровней к стихотворению А. А. Фета, выполнив их в среднем на 72,5% и на 46,7%.

Средний процент выполнения заданий высокого уровня сложности по лирике Ф. И. Тютчева (в одном из вариантов участникам ЕГЭ был предложен вопрос: «В чём неоднозначность изображения мира природы в лирике Ф. И. Тютчева?») – 47,4%, по другим вариантам выпускники справились с заданиями этого уровня в среднем на 47,1%, продемонстрировав, таким образом, стабильные результаты.

Выполняя задания базового и повышенного уровней сложности к роману Ф. М. Достоевского «Преступление и наказание», выпускники продемонстрировали знание содержательных элементов текста, связанных с местом данного фрагмента в структуре произведения, его соотносённостью с системой образов, умение определять виды и функции авторских изобразительно-выразительных средств, элементов художественной формы, а также умение создавать развёрнутое рассуждение, касающееся проблематики произведения. Средний процент выполнения базовой части – 73,4%, повышенной – 58,4%, причём на хорошем уровне выполнено как задание С1 (61,5%), так и С2 (55,2%), предполагающее обращение к литературному контексту и часто вызывающее затруднения у экзаменуемых. Задания высокого уровня сложности выполнены в среднем на 43,8%, что соответствует прогнозируемому результату. Результаты ответов на проблемный вопрос в открытых вариантах («Какую роль в судьбе Родиона Раскольникова сыграл следователь Порфирий Петрович?» и ««Себя» или «старушонку» убил Родион Раскольников?») – соответственно 44,2% и 42,9%.

Достаточно успешно справились выпускники с заданиями всех трёх уровней к роману И. С. Тургенева «Отцы и дети», средний процент выполнения базовой части составляет 80,8%, повышенной – 36,7%, высокой – 37,5%. Стабильные результаты, показанные выпускниками при выполнении заданий по романам Ф. М. Достоевского и И. С. Тургенева, позволяют сделать вывод о хорошем уровне освоения этих произведений в курсе X класса.

В аналитических материалах прошлых лет указывалось на проблемы изучения поэзии Н. А. Некрасова в школе. Итоги выполнения заданий 2010 г. свидетельствуют о позитивном изменении ситуации: задания базового уровня к поэме «Кому на Руси жить хорошо» выполнены выпускниками на 54,6%-68,7%, повышенного уровня – на 50,1%-51,1%. Задания высокого уровня сложности по лирике поэта выполнены в среднем на 42,7%.

Приведём также результаты выполнения заданий высокого уровня сложности по другим произведениям указанного содержательного блока: средний процент выполнения заданий по роману Л.Н.Толстого «Война и мир» - 49%, по пьесе А.Н.Островского «Гроза» - 44,5%, несколько ниже, но в соответствии с предполагаемым – по сказкам М.Е.Салтыкова-Щедрина – 40,5%.

Сказанное дает возможность утверждать, что учебная подготовка выпускников по русской литературе второй половины XIX в. в 2010 г. стала более качественной.

Содержательный блок «Из литературы конца XIX – начала XX в.» в ряде вариантов ЕГЭ 2010 г. представлен заданиями базового и повышенного уровней сложности к фрагменту пьесы М. Горького «На дне», в 3 части предлагались задания к рассказу М. Горького «Старуха Изергиль». В других вариантах для анализа были предложены поэма А. А. Блока «Двенадцать» (на трёх уровнях), на базовом и повышенном уровнях – стихотворение «Фабрика», «Стихи о Петербурге» А. А. Ахматовой, рассказ А. П. Чехова «Студент», на высоком уровне – пьеса М. Горького «На дне», произведения В. В. Маяковского (лирика и поэма «Облако в штанах»), а также поэма А. А. Блока «Двенадцать».

Отметим улучшение качества ответов по пьесе М. Горького «На дне» по сравнению с прошлым годом. Средний процент выполнения заданий базового уровня составил 78,2% (для сравнения: в 2009 г. – 54%), заданий с С1, С2 – 56,3% (С1 – 61,3%, С2 – 51,3%) (в 2009 г. – 42%). Большинство выпускников правильно отвечают на вопросы о литературном направлении, традиции которого нашли свое отражение в пьесе М. Горького (реализм), о жанре, к которому относится иносказательно-нравоучительный рассказ Луки (притча), указывают название средств художественной изобразительности, характеризующих речь персонажей, верно называют героев произведения. Отвечая на вопросы С1 и С2 (С1: «С какой целью Лука рассказывает ночлежникам историю о праведной земле?» и С2: «В каких произведениях русской классики звучит тема социальной несправедливости и что сближает эти произведения с пьесой М. Горького?»), значительная часть выпускников получила максимальные 3 балла – 26,3% и 20,3% (за С1 и С2 соответственно), ещё 38,5% и 33,2% экзаменуемых оценены 2-мя баллами, и только 8,1% и 20% участников экзамена за ответы на эти вопросы получают 0 баллов. Как видно из материалов статистики, значительно лучше выпускники отвечают на вопрос, непосредственно касающийся содержания пьесы (С1), чем на контекстное задание. Средний процент выполнения заданий высокого уровня сложности по пьесе М. Горького – 49,1%. В одном из открытых вариантов предлагалось задание к рассказу «Старуха Изергиль» («Что осуждает и что прославляет в человеке Горький-романтик?»), процент выполнения которого – 55,9%, что значительно выше предполагаемого разработчиками. Таким образом, представленные результаты позволяют сделать вывод о том, что данный раздел программы освоен выпускниками 2010 г. достаточно хорошо.

Результаты, сопоставимые с прогнозируемыми, выпускники 2010 г. продемонстрировали при выполнении заданий базового, повышенного и высокого уровней по творчеству А. А. Блока (поэма «Двенадцать»). Так, средний процент выполнения базовой части составил 78,9%, повышенной – 46,8% (С1 – 54,6% и С2 – 39%), высокой – 40,7%.

Проанализируем результаты выполнения заданий одного из вариантов, требующих назвать поэтическое течение, одним из ярких представителей которого в 1910-е гг. был А. А. Блок (символизм), город, являющийся местом действия поэмы «Двенадцать» (Петроград), средства художественной изобразительности, использованные поэтом в приведённом фрагменте (сравнение, олицетворение, эпитет). Средний процент выполнения этих заданий – 75,4%. Вместе с тем достаточно сложным для экзаменуемых оказался вопрос о многозначном обобщающем образе – голодный пёс, кровавый флаг и т.д. (символ) – 42,7%. Определённые затруднения вызвали у выпускников также задания С1 («Как вы понимаете финал «Двенадцати»?») и С2 («В каких произведениях русских писателей изображены «будни» революции и в чём эти произведения могут быть сопоставлены с поэмой А. А. Блока?») – 38% выполнения (С1 – 43%; С2 – 33%). При этом значительное число экзаменуемых (41%) затруднилось привести литературный контекст при ответе на вопрос С2, получив 0 баллов, и только 9,6% выпускников получили максимальные 3 балла. Таким образом, приходится констатировать,

что рассмотрение литературных произведений в аспекте внутрипредметных связей всё ещё остаётся важнейшей проблемой методики преподавания литературы.

Этот вывод подтверждается статистикой выполнения заданий повышенного уровня к стихотворению А. А. Блока «Фабрика», где средний процент для задания С3 равен 51%, для задания С4 – только 29,3%. Задания базовой части данного варианта выполнены выпускниками в среднем на 44,6%, что соответствует планируемому уровню.

В одном из вариантов экзаменуемые анализировали «Стихи о Петербурге» А. А. Ахматовой. Задания базового уровня сложности были выполнены в среднем на 74,7%, задания повышенного уровня – на 56,5% (С3) и 48,7% (С4). Однако 0 баллов были оценены ответы 10,9% выпускников на задание С3 и 23,1% выпускников на задание С4, тогда как максимальные 3 балла получили всего 22,4% экзаменуемых (С3) и 19% (С4). Как видим, процент выполнения контекстных заданий (С4) в этом случае оказался ниже.

Результат выполнений заданий базового уровня сложности к рассказу А. П. Чехова «Студент» составил 66,6%, заданий повышенного уровня – 34,3% (С1) и 50,8% (С2). Однако только 7,7% и 16,1% выпускников были оценены максимальным баллом, а 34,2% и 17,3% экзаменуемых получили 0 баллов (соответственно за С1 и С2).

Значительно хуже справились выпускники 2010 г. с заданиями высокого уровня сложности по поэме В. В. Маяковского «Облако в штанах»: если ответ на проблемный вопрос по лирике поэта выполнен в среднем на 42,5%, то по поэме – только на 30%.

Содержательный блок «Из литературы XX в.» в вариантах КИМ 2010 г. представлен стихотворениями О. Э. Мандельштама «Ленинград» и С. А. Есенина «Пушкину» (в других вариантах для анализа были даны стихотворения С. А. Есенина «Низкий дом с голубыми ставнями» и «Я иду долиной...»), понимание которых проверялось заданиями базового и повышенного уровня сложности, а также проблемными вопросами части 3 по лирике С. А. Есенина и М. И. Цветаевой, роману М. А. Шолохова «Тихий Дон», рассказу А. И. Солженицына «Матрёнин двор». В других вариантах для анализа предлагались стихотворения А. Т. Твардовского «Памяти матери», Б. Л. Пастернака «Про эти стихи» и «Июль» (базовый и повышенный уровни), при помощи заданий высокого уровня сложности проверялось знание экзаменуемыми произведений о Великой Отечественной войне, поэмы А. Т. Твардовского «Василий Тёркин», произведений М. А. Шолохова «Тихий Дон» и «Судьба человека».

Приведём результаты выполнения заданий к произведениям С. А. Есенина, вошедшим в варианты ЕГЭ 2010 г. Достаточно высок процент выполнения базовых заданий к стихотворению «Пушкину» – в среднем 77,4% выполнения. Задания повышенного уровня выполнены в среднем на 40,8% (С3 – 45,7% и С4 – 35,9%), что в целом соответствует предполагаемому результату. При этом 20% экзаменуемых (за задание С3) и 38,9% (за задание С4) получили 0 баллов. Отметим также группу выпускников, получивших соответственно 3 и 2 балла за С3 (11,5% и 34,2%) и за С4 (10,3% и 26%). Сопоставимы с приведёнными результаты выполнения заданий по другим стихотворениям поэта, составившие в среднем 76,1% (базовый уровень) и 40,1% (повышенный уровень). Задание высокого уровня по лирике поэта в одном из открытых вариантов («Почему стихи С.А.Есенина о природе нельзя относить только лишь к «пейзажной» лирике?») выполнено, как и предполагалось разработчиками, в среднем на 40,1%. Оценка работ выпускников по критериям позволяет констатировать, что участники ЕГЭ испытывают сложности при использовании теоретико-литературных знаний (средний процент 34,5%), а также при привлечении текста произведений по памяти (средний процент 35,1%).

Отвечая на вопросы к стихотворению А. Т. Твардовского «Памяти матери», экзаменуемые показали высокий процент выполнения заданий на базовом уровне - 74,3%, законо-

мерно более низкий - на повышенном уровне –51,2% для С3 и 37,6% для С4. Достаточно высок процент выпускников, не справившихся с заданиями этого уровня: 10,2% (С3) и 32,9% (С4). Максимальные 3 балла получили всего 13,4% (за С3) и 8,3% (за С4). Очевидно, что лирика А. Т. Твардовского, изучаемая в конце курса 11 класса, освоена не всеми выпускниками. Средний процент выполнения заданий высокого уровня по поэме «Василий Тёркин» - 43,9%. При этом более половины выпускников (52,3%) получают от 1 до 3 баллов по основному критерию «Глубина и самостоятельность понимания проблемы, предложенной в вопросе».

В материалах ЕГЭ 2010 г. поэзия Б. Л. Пастернака представлена двумя стихотворениями. Результаты выполнения заданий базового уровня к стихотворению «Про эти стихи» составляют 75,1%, повышенного уровня - 40,4% (для С3) и 36% (для С4). Однако значительный процент выпускников не справляется с заданиями повышенного уровня: 23,7% (С3) и 35,7% (С4). При этом только около 10% набирают максимальные 3 балла.

С приведенными выше показателями во многом коррелируют результаты выполнения заданий к стихотворению «Июль»: задания базового уровня сложности – 73,5%, задания повышенного уровня –51,2% (С3) и 41,2% (С4). С заданиями, предполагающими написание текста ограниченного объема, не справляются 14,3% (С3) и 26,2% (С4). Максимальные 3 балла набирают только 15,2% (за задание С3) и 8,6% (за задание С4).

Приведём выборочные результаты выполнения заданий высокого уровня сложности по другим элементам содержания данного блока. Так, средний процент выполнения задания 5 по роману М. А. Шолохова «Тихий Дон» составляет 44,2%, по рассказу «Судьба человека» - 43,5%. Результаты оценки работ участников ЕГЭ по отдельным критериям позволяют сделать вывод о том, что примерно половина отвечающих по первому критерию получает 0 баллов (положительно оценены 50,2% и 46,6 % выпускников соответственно). Наибольшие трудности вызывает уместность использования теоретико-литературных знаний: по критерию «Уровень владения теоретико-литературными знаниями» от 1 до 3 баллов получили соответственно только 38,3% и 37% выпускников.

Итак, анализ выполнения экзаменационной работы с учетом содержательных линий показал, что выпускниками 2010 г. достигнут достаточно высокий уровень освоения всех содержательных линий в базовой части (задания типа В). Однако создание собственного речевого высказывания (задания С1-С5) по-прежнему вызывает затруднения у многих экзаменуемых, что объясняется как недостаточным знанием текстов художественных произведений, так и недостаточным умением **использовать теоретико-литературные знания**, формулировать и обосновывать те или иные суждения, аргументировать их при помощи самостоятельно подобранных примеров.

2.9.6. Анализ результатов выполнения работы по литературе выпускниками с различным уровнем подготовки

Анализ результатов выполнения экзаменационной работы выпускниками, имеющими разные уровни подготовки, проводился на материале статистических данных, собранных по 12 вариантам КИМ 2010 г. Из них девять вариантов выполнялись группами тестируемых численностью не менее 1090 человек каждый (максимальное количество составило 2245 чел.), три варианта – группами численностью не менее 336 тестируемых.

Для определения уровней выполнения экзаменационной работы был использован подход, основанный на таких величинах, как проценти́ли³ и соответствующие им первичные и тестовые баллы, полученные экзаменуемыми за выполнение вариантов КИМ. Эксперимен-

³ Процентильные показатели выражаются в единицах процентов лиц, составляющих выборку стандартизации, результат которых ниже установленного первичного параметра.

тально в 2010 г. было введено 5 уровней выполнения экзаменационной работы ЕГЭ: минимальный, низкий, удовлетворительный, хороший и отличный.

Минимальный уровень выполнения экзаменационной работы 2010 г. характеризует результаты тех выпускников, которые преодолели минимальную границу ЕГЭ, набрав за выполнение экзаменационной работы 29-44 тестовых балла.

Низкий уровень выполнения экзаменационной работы 2010 г. характеризует результаты выпускников, которые получили балл, соответствующий 25-му перцентилю⁴, т.е. балл, фиксирующий уровень, ниже которого находятся 25% экзаменуемых по результатам их выполнения заданий ЕГЭ (45-54 тестовых балла).

Удовлетворительный уровень выполнения экзаменационной работы 2010 г. характеризует результаты выпускников, которые получили балл, соответствующий 50-му перцентилю, т.е. балл, фиксирующий уровень, разделяющий экзаменуемых на две равные части (55-62 тестовых балла).

Хороший уровень выполнения экзаменационной работы 2010 г. характеризует результаты выпускников, которые получили балл, соответствующий 75-му перцентилю, т.е. балл, фиксирующий уровень, выше которого находятся результаты 25% наиболее подготовленных экзаменуемых (63-72 тестовых балла).

Отличный уровень выполнения экзаменационной работы 2010 г. характеризует результаты выпускников, которые получили балл, соответствующий 90-му перцентилю, т.е. балл, фиксирующий уровень, выше которого находятся результаты 10% наиболее подготовленных экзаменуемых (73-100 тестовых баллов).

В соответствии с выделенными уровнями определены шесть групп экзаменуемых:

группа 1 – выпускники, которые не достигли минимальной границы ЕГЭ, т.е. получили тестовый балл ниже минимального количества баллов ЕГЭ (условное название – «ниже минимального»);

группа 2 – экзаменуемые, достигшие минимальной границы ЕГЭ 2010 г., но получившие балл ниже низкого уровня (минимальный уровень);

группа 3 – экзаменуемые, достигшие низкого уровня ЕГЭ 2010 г., но получившие балл ниже удовлетворительного уровня (низкий уровень);

группа 4 – экзаменуемые, достигшие удовлетворительного, но не хорошего уровня выполнения тестов ЕГЭ 2010 г. (удовлетворительный уровень);

группа 5 – экзаменуемые, достигшие хорошего, но не отличного уровня выполнения тестов ЕГЭ 2010 г. (хороший уровень);

группа 6 – 10% наиболее подготовленных экзаменуемых, результаты которых выше хорошего уровня выполнения тестов ЕГЭ 2010 г. (отличный уровень).

На приведённом ниже рисунке 9.2 показано выполнение заданий с кратким ответом (тип В) выпускниками разных групп, начиная с группы с минимальным уровнем подготовки.

⁴ Процент экзаменуемых, достигших того или иного уровня подготовки по литературе, может отличаться от процентильных показателей, определенных для всех предметов, в связи с учетом реального распределения экзаменуемых по тестовым баллам.

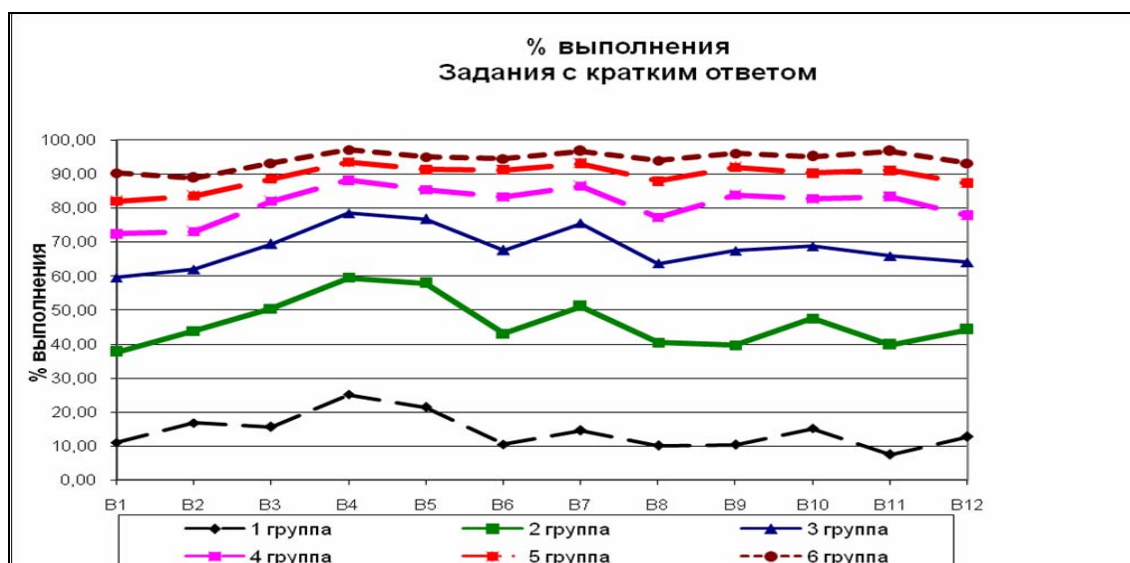


Рис. 9.2. Процент выполнения заданий с кратким ответом (В) выпускниками с различным уровнем подготовки

Части 1 и 2 работы строились по принципу возрастания сложности заданий: от заданий с кратким ответом к заданиям с развернутым ответом ограниченного объема; часть 3 (развернутый ответ на проблемный вопрос в форме сочинения) являлась наиболее сложной составляющей экзамена. Показатели выполнения заданий разного уровня сложности могут быть положены в основу дифференциации экзаменуемых по уровню подготовки.

Средний процент выполнения заданий с кратким ответом экзаменуемыми, продемонстрировавшими минимальный уровень освоения литературного материала, достигает 49% (от 38% до 60% по разным заданиям В). При этом наиболее трудными для них оказались, как и в прошлом году, задания, требующие анализа лирических произведений (В9, В11), а также задание В1, связанное с пониманием родо-жанровой специфики художественного произведения и знанием историко-литературного контекста.

Процент выполнения заданий с кратким ответом теми, кто достигает лишь низкого уровня освоения материала, находится в пределах от 60% до 79%. Хуже всего эта группа экзаменуемых справлялась с заданиями В1, В2, содержащими вопросы о роде и жанре литературного произведения, литературном направлении, к которому оно относится. В ряде случаев затруднения при выполнении указанных заданий были обусловлены недостаточным знанием художественного текста на уровне его сюжетно-композиционных частей и системы образов, а также неосвоенностью отдельных теоретико-литературных понятий.

Процент выполнения заданий с кратким ответом теми, кто достигает удовлетворительного уровня освоения материала, колеблется от 72% до 88%. Поскольку примерный интервал выполнения заданий базового уровня тестируемыми всех групп составляет 66%-81%, то очевидно, что все участники этой группы его достигают.

Значительно более высокие результаты показали экзаменуемые из групп с хорошим (от 82% до 93%) и отличным уровнями подготовки (от 87% до 97%). Для выпускников этих групп также наиболее сложными стали задания В1 и В2, о которых говорилось выше.

С различной степенью успешности экзаменуемые справлялись с заданиями, требующими создания развернутого письменного ответа (С). Эти задания опираются на традиции изучения курса литературы и написания сочинений на литературную тему. Следует отметить, что они не рассчитаны только на «сильного» выпускника: предполагается, что с ними долж-

ны справиться и выпускники со «средним» уровнем подготовки по предмету (предполагаемый процент выполнения заданий повышенного уровня сложности 50%, высокого – 30%).

Как видно из приведенного ниже рисунка 9.3, средний процент выполнения заданий с развёрнутым ответом ограниченного объема (С1-С4) группой выпускников с минимальным уровнем подготовки составляет в среднем 22,5%. Наиболее трудными для этих экзаменуемых оказались задания С2 и особенно С4, рассчитанные на включение анализируемого художественного произведения (отрывка) в историко-литературный контекст. Экзаменуемые указанной группы (см. рисунок 9.4) приступают к ответам на проблемный вопрос (С5.1-С5.3), однако положительного результата добиваются лишь 5%-9%. Наиболее высокого процента выполнения заданий С5 (9%) они достигают по первому критерию оценивания («Глубина и самостоятельность понимания проблемы, предложенной в вопросе»).

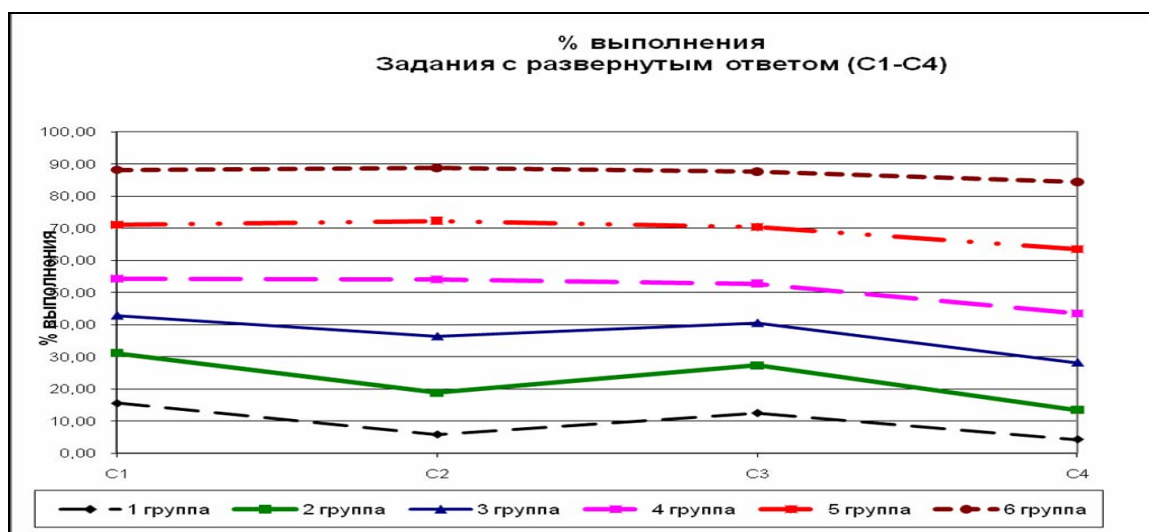


Рис. 9.3. Результаты выполнения заданий С1-С4 выпускниками с различным уровнем подготовки

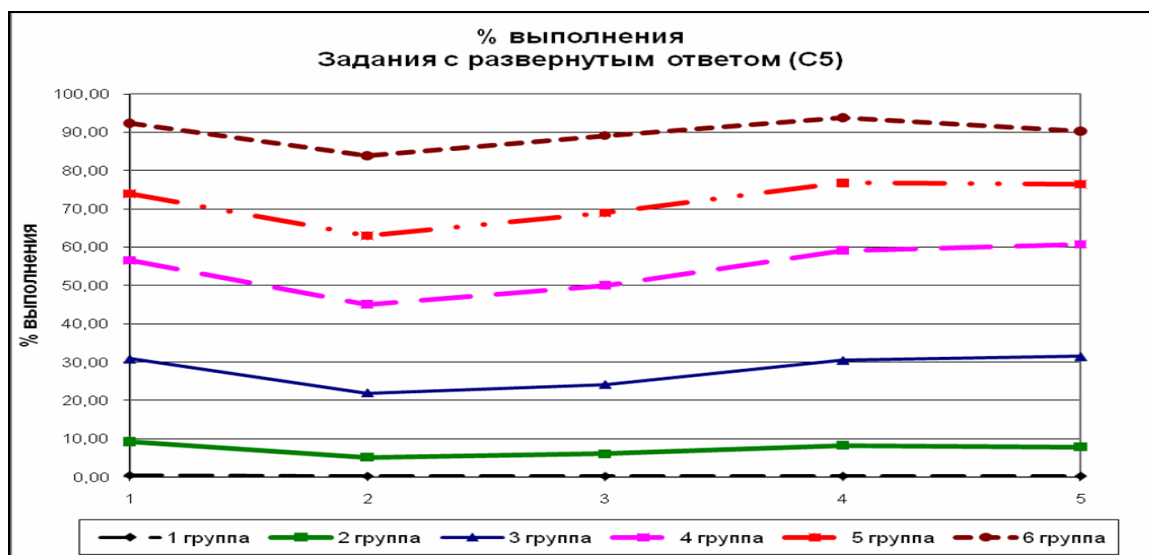


Рис. 9.4. Результаты выполнения заданий С5 выпускниками с различным уровнем подготовки

Процент выполнения заданий повышенного уровня сложности (С1-С4) группой экзаменуемых с низким уровнем подготовки – от 28% до 43%. Из заданий с развернутым ответом ограниченного объема хуже всего эти выпускники выполняют задание С4 (28%) (включение эпического (или драматического) и лирического произведений в историко-литературный контекст). Средний процент выполнения заданий с развёрнутым ответом большого объема (С5) составляет 28%. Максимальное количество баллов при выполнении заданий С5 они, как и экзаменуемые первой группы, набирают по критерию «Глубина и самостоятельность понимания проблемы, предложенной в вопросе». Однако в целом результаты выполнения заданий С5 этой группой выпускников представляются более ровными, самый низкий уровень выполнения соответствует критерию «Уровень владения теоретико-литературными знаниями».

В среднем половина выпускников с удовлетворительным уровнем подготовки результативно выполняет задания С1-С4 (от 44% до 54%) и задания С5 (от 45% до 61%). Анализ затруднений, которые испытывали участники этой группы, приводит к тем же выводам, что и для выпускников с низким уровнем подготовки.

Выпускники с хорошим уровнем подготовки значительно лучше и ровнее справляются с заданиями, требующими ответа на проблемный вопрос (С5), средний процент выполнения которых 61,5% (от 54,6% до 68,4%). Вместе с тем анализ выполнения заданий части 3 этой группой экзаменуемых показывает, что самое низкое количество баллов они, как и представители предыдущей группы, получают по второму (уровень владения теоретико-литературными знаниями) и третьему (привлечение текста художественного произведения) критериям. При анализе литературного материала выпускники демонстрируют недостаточное владение терминами, в аргументации их ответов преобладает пересказ с минимальным комментарием. Некоторое выравнивание результатов в этой группе можно также констатировать для заданий С1-С4, где средний процент выполнения составляет 68% (от 64% до 72%). Задание С4 по-прежнему остаётся трудным, и именно оно маркирует нижнюю границу указанного диапазона, однако отличие этой границы от среднего процента выполнения для С1-С4 в данном случае заметно меньше, чем в предыдущих группах.

Как было отмечено, высоких результатов достигает группа выпускников с отличным уровнем подготовки. Средний процент выполнения ими заданий С1-С4 составляет 87% (от 85% до 89%). Эти экзаменуемые успешно справляются и с заданиями части 3, средний процент выполнения которых (89%) выше среднего процента выполнения заданий С1-С4, а также выше предполагаемого разработчиками КИМ.

Результаты экзамена указывают на то, что недочеты, допущенные экзаменуемыми при написании сочинения (часть 3) и ответов в объеме 5-10 предложений (С1-С4), связаны с недостаточной сформированностью умений анализировать и интерпретировать художественное произведение в его родо-жанровой специфике; сопоставлять литературные произведения, явления и факты, опираясь на общее представление об историко-культурном контексте, осмысливать их место и роль в историко-литературном процессе; строить письменное монологическое высказывание на литературную тему.

В целом выпускники справились с экзаменационным испытанием, продемонстрировав более высокие результаты, чем в прошлом году. Важной особенностью итогов ЕГЭ 2010 г. по литературе следует считать общее повышение уровня выполнения заданий разных типов выпускниками с низким и удовлетворительным уровнем подготовки. Вместе с тем по-прежнему наблюдается резкая дифференциация экзаменуемых по уровню подготовки.

Таблица 9.4. Описание уровней подготовки экзаменуемых 2010 года по литературе

Характеристика группы выпускников	Описание уровня подготовки выпускников
<p><i>Минимальный уровень</i> Первичный балл: 6-14 Тестовый балл: 29-44</p> <p>Процент экзаменуемых с данным уровнем подготовки –19,8%</p>	<p>Экзаменуемые</p> <ul style="list-style-type: none"> – справляются с отдельными заданиями, предполагавшими ответ на вопрос в объёме одного слова или сочетания слов, – затрудняются в использовании литературоведческих терминов и понятий, – не умеют определять жанрово-родовую принадлежность произведения, а также выявлять сюжетно-композиционные особенности произведения и характерные элементы поэтики автора, – допускают грубые фактические ошибки при передаче содержания текста художественных произведений, в использовании литературоведческих терминов и понятий, – испытывают значительные трудности при написании развернутого ответа.
<p><i>Низкий уровень</i> Первичный балл: 15-21 Тестовый балл: 45-54</p> <p>Процент экзаменуемых с данным уровнем подготовки –24,2%</p>	<p>Экзаменуемые</p> <ul style="list-style-type: none"> – имеют представление о некоторых литературных направлениях, жанрах, изобразительно-выразительных средствах языка, ориентируются в сюжете, тематике и проблематике отдельных произведений, – затрудняются в построении связного монологического высказывания, – плохо владеют нормами письменной литературной речи, – в основном справляются с заданиями, предполагающими ответ на вопрос в объёме одного слова или сочетания слов.
<p><i>Удовлетворительный уровень</i> Первичный балл: 22-27 Тестовый балл: 55-62</p> <p>Процент экзаменуемых с данным уровнем подготовки – 25%</p>	<p>Экзаменуемые</p> <ul style="list-style-type: none"> – имеют самое общее представление о литературных направлениях, жанрах литературных произведений, отдельных изобразительно-выразительных средствах языка, – ориентируются в сюжете, тематике и проблематике произведений, – умеют строить элементарное монологическое высказывание на литературную тему, – владеют основными нормами письменной литературной речи, – справляются с большинством заданий, предполагавших ответ на вопрос в объёме одного слова или сочетания слов.
<p><i>Хороший уровень</i> Первичный балл: 28-32 Тестовый балл: 63-72</p> <p>Процент экзаменуемых с данным уровнем подго-</p>	<p>Экзаменуемые</p> <ul style="list-style-type: none"> – имеют представления о литературных направлениях, родо-жанровой специфике литературных произведений, авторских изобразительно-выразительных средствах языка произведений, ориентируются в системе образов и проблематике произведений, умеют выявлять сюжетно-композиционные особенности произведений, истолковывать проблематику с учётом авторского замысла, поэтому успешно справляются с заданиями, требующими краткого ответа (В) – умеют строить монологическое высказывание на литературную тему

товки – 16,2%	с опорой на текст художественного произведения и теоретико-литературные знания, – владеют нормами письменной литературной речи, имеют представление об изобразительно-выразительных средствах языка, о литературных направлениях, жанрах литературных произведений.
<p><i>Отличный уровень</i> Первичный балл: 33-39 Тестовый балл: 73-100</p> <p>Процент экзаменуемых с данным уровнем подготовки – 9,8%</p>	<p>Экзаменуемые</p> <ul style="list-style-type: none"> – имеют представление об основных закономерностях литературного процесса, родо-жанровом многообразии русской литературы, особенностях литературных течений и направлений, творческих методах и биографиях писателей, – знают содержание художественных произведений, включённых в Кодификатор, на уровне их тематики, проблематики, сюжетно-образного строя текста, – умеют выявлять авторскую позицию и особенности поэтики художественного текста, – свободно включают художественное произведение в историко-литературный контекст, – умеют строить самостоятельное монологическое высказывание на литературную тему, логичное и аргументированное, при этом обоснованно привлекая текст художественного произведения и уместно используя теоретико-литературные термины. – свободно владеют письменной литературной речью; – справляются со всеми типами заданий; – имеют глубокие знания о системе изобразительно-выразительных средств языка, о литературных направлениях, жанрах литературных произведений.

Итоги экзамена по литературе 2010 г. показывают, что общий уровень подготовки выпускников по предмету существенно вырос по сравнению с прошлым годом. Можно констатировать, что степень успешности экзаменуемых во многом зависит от их мотивированности на сдачу экзамена по выбранному профилю. Важнейшими предпосылками успешной сдачи экзамена по литературе следует считать знание текстов произведений, обязательных для изучения, и высокий уровень сформированности общеучебных и предметных умений:

- умение анализировать и интерпретировать художественное произведение как единое целое (на инструментальном уровне использовать термины и понятия при анализе произведений, демонстрировать глубину понимания идейно-художественного своеобразия изученных произведений, умение анализировать художественный текст в свете воплощённого в произведении замысла писателя и др.);

- умение сопоставлять литературные произведения, явления и факты, опираясь на общее представление об историко-культурном контексте, осмысливать их место и роль в историко-литературном процессе (умение включать произведение в разнообразные историко-литературные связи, анализировать произведение в широком историко-культурном и литературном контексте, выдвигать основания для сопоставления и др.);

- умение строить письменное монологическое высказывание на литературную тему (выстраивать четкую композицию собственного текста, логически связывать части высказывания, формулировать тезисы, подтверждая их аргументами и иллюстрациями, соблюдать речевые нормы и др.).

Значительная часть выпускников 2010 г. продемонстрировала названные умения.

2.9.7. Общие выводы и рекомендации по подготовке к ЕГЭ по литературе 2011 г.

В мае-июне 2010 г. в ЕГЭ по литературе приняло участие 47303 человека из всех регионов Российской Федерации. Наибольшее количество выпускников – 4684 и 3547 чел. – экзаменовались соответственно в Москве и Санкт-Петербурге, 2189 и 1887 чел. – в Московской и Свердловской областях. Более тысячи выпускников сдавали экзамен в Краснодарском крае и Республике Башкортостан. В ряде регионов число сдававших ЕГЭ приближается к тысяче (в Республиках: Дагестан – 831 чел., Саха (Якутия) – 956 чел., Татарстан – 959 чел.; в областях: Иркутской – 828 чел., Челябинской – 885 чел., Кемеровской – 922 чел., Новосибирской – 962 чел., Ростовской – 982 чел.; в Красноярском крае – 853 чел. и Пермском крае – 864 чел.). Незначительное число участников ЕГЭ отмечено в таких регионах, как Чукотский и Ненецкий автономные округа, – по 22 чел. и Еврейская автономная область – 59 чел.

В 2010 г. на 1,5% сократилось количество выпускников, набравших баллы ниже минимального. Вместе с тем увеличилась группа экзаменуемых с удовлетворительным (на 2,1%) и хорошим (на 10%) уровнями подготовки, а среди участников ЕГЭ с отличным уровнем стало возможным выделить достаточно многочисленную группу выпускников (5,3%), набравших более 80 тестовых баллов. Положительная динамика результатов экзамена подтверждается значительно возросшим числом выпускников, получивших в 2010 г. 100 баллов, – 377 человек из 57 регионов, т.е. 0,87% всех сдававших (в 2009 г. – 250 человек, т.е. 0,49%).

Следует констатировать, что в целом материал курса литературы старших классов усвоен экзаменуемыми удовлетворительно. Наиболее успешно выпускники отвечали на вопросы базового уровня сложности (В). Высокие результаты они показали при выполнении заданий этого типа по всем значимым произведениям курса: комедия А. С. Грибоедова «Горе от ума» – средний процент выполнения 68,7%, роман М. Ю. Лермонтова «Герой нашего времени» – 69,1%, комедия Н. В. Гоголя «Ревизор» – 76,8%, роман И. С. Тургенева «Отцы и дети» – 80,8%, роман Ф. М. Достоевского «Преступление и наказание» – 73,4%, рассказы А. П. Чехова – 66,6%, драма М. Горького «На дне» – 78,2%, поэма А. А. Блока «Двенадцать» – 78,9%. Значительно ниже процент выполнения заданий повышенного и высокого уровня сложности.

Анализ результатов ЕГЭ 2010 г. по литературе, проведенный специалистами Федерального института педагогических измерений (ФИПИ), показывает, что по ряду значимых аспектов итоги экзамена 2010 г. несколько отличаются от результатов прошлых лет в сторону улучшения. Представляется, что одна из главных причин отмеченных изменений связана с переходом экзамена в штатный режим. В настоящее время он является профильным, то есть его выбирают выпускники, поступающие в вузы гуманитарной направленности. Более высокий уровень их подготовки по литературе обусловлен мотивированностью на успешную сдачу экзамена по выбранному предмету.

В то же время проблемы, выявленные при анализе итогов экзамена 2010 г., по-прежнему указывают на необходимость совершенствования важнейших умений и навыков, обеспечивающих успешное усвоение учебного курса. К ним относятся прежде всего навыки анализа и интерпретации художественного текста, а также сопоставительно-аналитические умения, позволяющие устанавливать как внутри-, так и межтекстовые связи, рассматривать конкретные произведения в широком историко-литературном контексте. Не менее важна степень усвоения учащимися комплекса теоретико-литературных понятий, а главное – умение использовать их в анализе литературного материала, в самостоятельном письменном рассуждении на литературную тему. Качество письменных работ учащихся, их способность или неспособность к глубокому, адекватному (в строгом смысле слова) прочтению текста, проникновению в глубину авторского замысла имеют особое значение как в процессе обучения, так и на этапе итогового экзаменационного контроля. При этом именно создание развернутого

высказывания на литературную тему (задания С1-С4 и С5) остается сегодня наиболее сложным для экзаменуемых видом работы. Традиционно трудными для выпускников являются контекстные задания (С2, С4). Однако в результатах ЕГЭ 2010 г. в ряде случаев (задания по лирике А. С. Пушкина и роману «Евгений Онегин», роману М. Ю. Лермонтова «Герой нашего времени», лирике Н. А. Некрасова и А. А. Фета, роману Ф. М. Достоевского «Преступление и наказание», пьесе М. Горького «На дне», лирике С. А. Есенина и Б. Л. Пастернака) наметилась тенденция к выравниванию уровня выполнения заданий С1-С2 и С3-С4 соответственно, основанная на повышении качества ответов на задания С2 и С4. Сравнительный анализ итогов выполнения заданий с развернутым ответом ограниченного объема (С1-С4) и заданий, требующих написания полноформатного рассуждения на литературную тему (С5.1-С5.3), позволяет предположить, что одной из причин более низких результатов написания сочинения является отсутствие на экзамене текстов художественных произведений. В связи с этим возрастает значимость качественного повторения важнейших разделов программы в выпускном классе, а также заучивания наизусть программных стихотворений и цитат из прозаических текстов.

Перечисленные «проблемные зоны» школьного изучения литературы в той или иной степени были конкретизированы в методических рекомендациях по итогам ЕГЭ прошлых лет. В этом году считаем целесообразным остановиться на таком важном аспекте, как *рассмотрение художественного произведения с учетом его родо-жанровой специфики*.

Родовая принадлежность предлагаемого в экзаменационных вариантах литературного материала задает определенный исходный ракурс его анализа. Внимательно готовящийся к экзамену выпускник знает, что в первой части экзаменационной работы ему предстоит ответить на вопросы и задания к тексту эпического, лироэпического или драматического произведения, а во второй части его ждет анализ одного из произведений русской лирики. Казалось бы, уже в установочной части экзамена присутствует некая определенность, мотивирующая *т.н. «жанровые ожидания»* экзаменуемого. Однако практика показывает, что выпускники далеко не всегда свободно ориентируются в родовых признаках литературного текста. Покажем это на ряде примеров.

Общеизвестно, что учащиеся нередко отождествляют понятия «эпос» и «проза» (зачастую это связано с недостаточным вниманием к данным категориям на уроках). Исключение составляет роман в стихах «Евгений Онегин», который изучается с опорой на жанровую специфику. В других случаях можно наблюдать характерные недочеты. Например, задание, требующее отнесения некрасовской поэмы «Кому на Руси жить хорошо» к конкретному литературному роду, вызывает у ряда экзаменуемых очевидное затруднение. Не помогает и «наводящая» часть формулировки задания, указывающая на широкий охват картин пореформенной эпохи в произведении, – определенное число выпускников относит его к лирике, руководствуясь, по всей видимости, следующей логикой: «Стихи – значит, лирика». А это, в свою очередь, меняет сам ракурс рассмотрения произведения (если экзаменуемый, *так* видящий родовую принадлежность текста, выбирает соответствующую тему сочинения (часть 3 экзаменационной работы), то он изначально рискует допустить немало ошибок (например, назвать автора поэмы, иногда вторгающегося в ход повествования, лирическим героем и т.п.)). Те же проблемы возникают при обращении к пушкинской «петербургской повести» «Медный всадник», лермонтовской «Песне про царя Ивана Васильевича, молодого опричника и удалого купца Калашникова», поэме А. Т. Твардовского «Василий Теркин». В связи с этим становится очевидно, что родовой принадлежности немногочисленных лироэпических произведений, входящих в школьный курс литературы, необходимо уделять более пристальное внимание (особенно это касается рассмотрения проблемы «автор-герой» в художественной структуре произведения, особенностей сюжета и композиции и т.д.).

В свою очередь лирические поэмы, в основе которых лежит исповедь главного героя («Мцыри» М. Ю. Лермонтова, «Облако в штанах» В. В. Маяковского, «Реквием» А. А. Ахматовой), могут быть фрагментарно представлены во второй части экзаменационной работы. Рассматривая подобные произведения, экзаменуемый должен осознавать, что в них важны не внешние по отношению к автору события и характеры, а лирическое «я» главного героя, его мысли и переживания. В связи с этим необходимо обратить особое внимание на образно-эмоциональную окрашенность текста и те средства, с помощью которых автору удастся эти эмоции передать. Школьник-читатель, подготовленный к такому восприятию художественной структуры текста, не будет испытывать затруднений при анализе произведений указанного рода.

Обращаясь к драматическому произведению, выпускник должен помнить о сценической составляющей этого рода литературы и при анализе не оперировать только лишь категориями близкого по ряду признаков эпоса (сюжет, система образов, проблематика, конфликт, художественная деталь и т.п.). Игнорируя такие понятия, как «экспозиция», «завязка», «кульминация», «развязка», «мизансцена», «роль», «реплика», «авторская ремарка» и др., выпускник окажется неподготовленным как к заданиям базового уровня сложности (с кратким ответом), так и свободному развернутому рассуждению на литературную тему (задания С). Памятуя о малом количестве драматических произведений, входящих в учебный курс, необходимо при их изучении сделать упор на родовую специфику, без понимания которой невозможно полноценно и адекватно читать или смотреть пьесу.

Не менее пристального внимания в работе на уроках и при подготовке к единому государственному экзамену требуют вопросы, связанные с жанровым своеобразием изучаемых произведений. В экзаменационных вариантах задания, затрагивающие вопрос о жанре того или иного произведения, могут требовать только определения (например: «Укажите жанр, к которому относится данное стихотворение»), а могут предполагать ответ в режиме развернутого рассуждения («Что позволяет отнести данное стихотворение к жанру элегии?»). Вопрос о жанре может быть включен в тему сочинения (проблемный вопрос в 3 части экзамена): «Что дало основание автору «Евгения Онегина» назвать свое творение «свободным романом?»», «Почему грустная история о гибели вишневого сада отнесена к жанру комедии?» и т.п. В связи с этим следует отметить те случаи, когда речь идет об оригинальном авторском определении жанра произведения. Приведем ряд примеров.

Хрестоматийно известное определение жанра гоголевских «Мертвых душ» - поэма. Вместе с тем новые поколения выпускников «заново» пытаются (и не всегда успешно) ответить на вопрос о жанровой принадлежности произведения, название которого крепко «спаяно» с жанровым определением. Далеко не всегда экзаменуемые верно указывают жанр пьесы А. Н. Островского «Гроза» или уже упомянутого чеховского «Вишневого сада». Есть случаи, когда вопрос о жанре не может быть поставлен однозначно. Примером может служить легендарное «Слово о полку Игореве» или роман (повесть) А. С. Пушкина «Капитанская дочка». В других случаях жанровое определение требует своей полной развертки (романы-эпопеи Л. Н. Толстого и М. А. Шолохова), не всегда даваемой отвечающими. В третьем случае мы имеем дело с авторским подзаголовком, могущим иметь жанровый статус (например, поэма «Василий Теркин» названа автором «Книгой про бойца»).

Все эти нюансы требуют внимания как в процессе анализа произведений в классе, так и на этапе подготовки к итоговой аттестации по предмету. При наличии различных «жанровых версий» применительно к одному произведению следует либо выделить главное, доминирующее определение, либо представить некую альтернативу, дающую право пользоваться и тем и другим определением (например, роман (роман-летопись, роман-хроника) М. Е. Салтыкова-Щедрина «История одного города»).

Наиболее просто решается вопрос по отношению к исторически сформировавшимся жанрам, в частности – лирическим (ода, послание, элегия, отрывок, романс). Их необходимо актуализировать при изучении конкретных произведений, осуществляя «перенос» жанровых признаков на другие, изучаемые в дальнейшем тексты.

Как это следует из проведенного анализа, родо-жанровая принадлежность художественного произведения – «отправная точка» его рассмотрения на различных уровнях, некий исходный «ключ» к раскрытию его смыслов. Пренебрежение этими важнейшими литературоведческими категориями чревато не только ошибками и потерей баллов на экзамене, но и отсутствием элементарной читательской грамотности, необходимой не только сдающим экзамен по предмету «Литература», но и любому образованному человеку. Единый государственный экзамен по-своему стимулирует внимание к названной проблеме, требуя от выпускника определенной терминологической подготовки, которая должна быть не следствием зубуривания, «натаскивания на термины», а итогом кропотливой читательской и интерпретационной деятельности учащихся на уроках литературы.

Методическую помощь учителю и учащимся при подготовке к ЕГЭ могут оказать материалы с сайта ФИПИ (www.fipi.ru):

- документы, определяющие структуру и содержание КИМ ЕГЭ 2011 г. (кодификатор элементов содержания, спецификация и демонстрационный вариант КИМ);
- открытый сегмент Федерального банка тестовых заданий;
- учебно-методические материалы для председателей и членов региональных предметных комиссий по проверке выполнения заданий с развернутым ответом экзаменационных работ ЕГЭ;
- аналитические отчеты о результатах экзамена и методические письма прошлых лет;
- перечень учебных изданий, разработанных специалистами ФИПИ или рекомендуемых ФИПИ для подготовки к ЕГЭ.

Приложение 9.1

**Основные характеристики экзаменационной работы ЕГЭ 2010 года
по литературе**

Обозначение заданий в работе и бланке ответов: В – задания с кратким ответом, С – задания с развёрнутым ответом.

Уровни сложности задания: Б – базовый (примерный процент выполнения задания – 60%-90%), П – повышенный (40%-60%), В – высокий (менее 40%).

№	Обозначение задания в работе	Коды проверяемых умений	Коды проверяемых элементов содержания по кодификатору	Уровень сложности задания	Максимальный балл за выполнение задания	Средний процент выполнения
Часть 1						
1	В1	1.1, 1.2	Блок 1 – эпические, лироэпические, драматические произведения: 2.1, 3.1, 4.2, 4.3, 4.5, 4.6, 4.7, 4.9, 4.10, 4.11, 4.12, 4.13, 4.14, 5.1, 5.2, 5.5, 5.7, 5.8, 5.9, 5.10, 5.11, 5.12, 6.1, 6.2, 6.3, 7.1, 7.2, 7.4, 7.12, 7.13, 7.14А, 7.14Б, 7.16, 7.18, 7.19, 7.20, 7.21, 8.1, 8.3.	Б	1	65,9
2	В2	1.1, 1.2		Б	1	67,9
3	В3	1.1, 1.2		Б	1	74,4
4	В4	1.1, 1.2		Б	1	81,3
5	В5	1.1, 1.2		Б	1	79,2
6	В6	1.1, 1.2		Б	1	73,7
7	В7	1.1, 1.2		Б	1	78,9
8	С1	1.3		П	3	53,9
9	С2	1.4		П	3	50,7
Часть 2						
10	В8	2.1	Блок 2 – лирические произведения: 3.2, 4.1, 4.4, 4.8, 5.3, 5.4, 5.6, 7.3, 7.5, 7.6, 7.7, 7.8, 7.9, 7.10, 7.11, 7.15, 7.17, 8.2.	Б	1	70,6
11	В9	2.1		Б	1	74,3
12	В10	2.1		Б	1	74,7
13	В11	2.1		Б	1	73,4
14	В12	2.1		Б	1	70,8
15	С3	2.2		П	3	52,0
16	С4	2.3		П	3	43,0
Часть 3						
17	С5.1	3.0	По одному из произведений русской классики первой половины XIX века	В	15	Данные по критериям: 49,5 40,5 44,3 50,8 51,0
18	С5.2		По одному из произведений русской классики второй половины XIX века			
19	С5.3		По одному из произведений русской классики XX века			
<p>Всего заданий – 17, из них по типу заданий: В – 12, С – 5; по уровню сложности: Б – 12, П – 4, В – 1. Максимальный балл за работу – 39. Общее время выполнения работы – 240 мин.</p>						