

Единый государственный экзамен по МАТЕМАТИКЕ

Базовый уровень

Инструкция по выполнению работы

Экзаменационная работа включает в себя 20 заданий.

На выполнение работы отводится 3 часа (180 минут).

Ответы к заданиям записываются по приведённым ниже образцам в виде числа или последовательности цифр. Запишите ответы к заданиям сначала в поле ответа в тексте работы, а затем перенесите в бланк ответов № 1 справа от номера соответствующего задания.

КИМ Ответ: -0,6.

5	-	0	,	6															
---	---	---	---	---	--	--	--	--	--	--	--	--	--	--	--	--	--	--	--

 Бланк

Если ответом является последовательность цифр, то запишите эту последовательность в бланк ответов № 1 без пробелов, запятых и других дополнительных символов.

КИМ Ответ:

А	Б	В	Г
4	3	1	2

9	4	3	1	2															
---	---	---	---	---	--	--	--	--	--	--	--	--	--	--	--	--	--	--	--

 Бланк

Все бланки ЕГЭ заполняются яркими чёрными чернилами. Допускается использование гелевой, капиллярной или перьевой ручек.

При выполнении заданий можно пользоваться черновиком. Записи в черновике не учитываются при оценивании работы.

Баллы, полученные Вами за выполненные задания, суммируются. Постарайтесь выполнить как можно больше заданий и набрать наибольшее количество баллов.

Желаем успеха!

Ответом к каждому заданию является конечная десятичная дробь, целое число или последовательность цифр. Сначала запишите ответ к заданию в поле ответа в тексте работы, а затем перенесите в БЛАНК ОТВЕТОВ № 1 справа от номера соответствующего задания. Каждую цифру, знак «минус» и запятую пишите в отдельной клеточке в соответствии с приведёнными в бланке образцами. Единицы измерений писать не нужно.

1 Найдите значение выражения $\frac{5}{4} + \frac{7}{6} : \frac{2}{3}$.

Ответ: _____.

2 Найдите значение выражения $(5,7 \cdot 10^3) : (1,9 \cdot 10^{-2})$.

Ответ: _____.

3 Магазин делает пенсионерам скидку. Батон хлеба стоит в магазине 20 рублей, а пенсионер заплатил за него 19 рублей 40 копеек. Сколько процентов составила скидка для пенсионера?

Ответ: _____.

4 Мощность постоянного тока (в ваттах) вычисляется по формуле $P = I^2 R$, где I — сила тока (в амперах), R — сопротивление (в омах). Пользуясь этой формулой, найдите мощность P (в ваттах), если сопротивление составляет 14 Ом, а сила тока равна 4 А.

Ответ: _____.

5 Найдите значение выражения $\log_5 150 - \log_5 6$.

Ответ: _____.

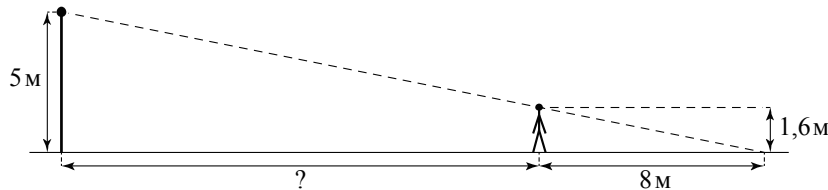
6 В квартире установлен прибор учёта расхода холодной воды (счётчик). Показания счётчика 1 сентября составляли 123 куб. м воды, а 1 октября — 129 куб. м. Сколько нужно заплатить за холодную воду за сентябрь, если стоимость 1 куб. м холодной воды составляет 22 руб. 20 коп.? Ответ дайте в рублях.

Ответ: _____.

7 Решите уравнение $x^2 + 3x = 0$.
Если уравнение имеет более одного корня, в ответе укажите меньший из них.

Ответ: _____.

8 На каком расстоянии (в метрах) от фонаря стоит человек ростом 1,6 м, если длина его тени равна 8 м, высота фонаря 5 м?



Ответ: _____.

9 Установите соответствие между величинами и их возможными значениями: к каждому элементу первого столбца подберите соответствующий элемент из второго столбца.

ВЕЛИЧИНЫ

- А) длина реки Волги
- Б) ширина окна
- В) высота горы Эверест
- Г) диаметр монеты

ЗНАЧЕНИЯ

- 1) 20 мм
- 2) 120 см
- 3) 8848 м
- 4) 3530 км

В таблице под каждой буквой, соответствующей величине, укажите номер её возможного значения.

Ответ:

А	Б	В	Г

10 На олимпиаде по химии участников рассаживают по трём аудиториям. В первых двух аудиториях сажают по 140 человек, оставшихся проводят в запасную аудиторию в другом корпусе. При подсчёте выяснилось, что всего было 400 участников. Найдите вероятность того, что случайно выбранный участник писал олимпиаду в запасной аудитории.

Ответ: _____.

11 В таблице показано распределение медалей на зимних Олимпийских играх в Сочи среди стран, занявших первые 10 мест по количеству золотых медалей.

Место	Страна	Медали			
		золотые	серебряные	бронзовые	всего
1	Россия	13	11	9	33
2	Норвегия	11	5	10	26
3	Канада	10	10	5	25
4	США	9	7	12	28
5	Нидерланды	8	7	9	24
6	Германия	8	6	5	19
7	Швейцария	6	3	2	11
8	Белоруссия	5	0	1	6
9	Австрия	4	8	5	17
10	Франция	4	4	7	15

Определите с помощью таблицы, сколько всего медалей у страны, занявшей четвёртое место по числу золотых медалей.

Ответ: _____.

- 12** Путешественник из Москвы хочет посетить четыре города Золотого кольца России: Владимир, Ярославль, Суздаль и Ростов Великий. Турагентство предлагает маршруты с посещением некоторых городов Золотого кольца. Сведения о стоимости билетов и маршрутах представлены в таблице.

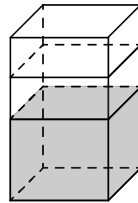
Номер маршрута	Посещаемые города	Стоимость (руб.)
1	Ярославль	1700
2	Суздаль, Ярославль	2650
3	Владимир, Суздаль	2250
4	Владимир, Ростов	2150
5	Ярославль, Владимир, Ростов	3950
6	Суздаль, Ростов	2300

Какие маршруты должен выбрать путешественник, чтобы побывать во всех четырёх городах и затратить менее 5000 рублей?

В ответе укажите какой-нибудь один набор номеров маршрутов без пробелов, запятых и других дополнительных символов.

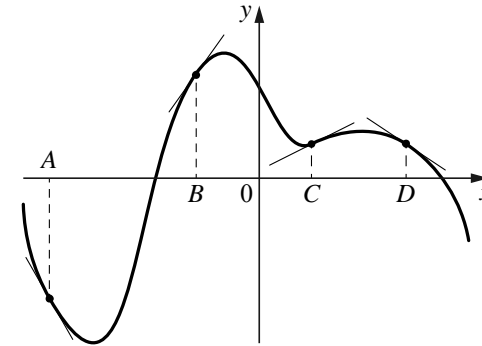
Ответ: _____.

- 13** В бак, имеющий форму прямой призмы, налито 5 л воды. После полного погружения в воду детали уровень воды в баке увеличился в 1,4 раза. Найдите объём детали. Ответ дайте в кубических сантиметрах, зная, что в одном литре 1000 кубических сантиметров.



Ответ: _____.

- 14** На рисунке изображены график функции и касательные, проведённые к нему в точках с абсциссами A , B , C и D .



В правом столбце указаны значения производной функции в точках A , B , C и D . Пользуясь графиком, поставьте в соответствие каждой точке значение производной функции в ней.

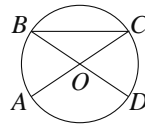
ТОЧКИ	ЗНАЧЕНИЯ ПРОИЗВОДНОЙ
A	1) 1,4
B	2) $-0,7$
C	3) 0,5
D	4) $-1,8$

В таблице под каждой буквой укажите соответствующий номер.

Ответ:

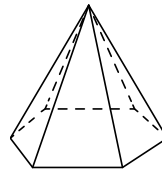
A	B	C	D

- 15** В окружности с центром O отрезки AC и BD — диаметры. Центральный угол AOD равен 130° . Найдите угол ACB . Ответ дайте в градусах.



Ответ: _____.

- 16** Стороны основания правильной шестиугольной пирамиды равны 16, боковые рёбра равны 17. Найдите площадь боковой поверхности этой пирамиды.



Ответ: _____.

- 17** Число m равно $\sqrt{0,5}$.

Каждому из четырёх чисел в левом столбце соответствует отрезок, которому оно принадлежит. Установите соответствие между числами и отрезками из правого столбца.

ЧИСЛА	ОТРЕЗКИ
А) $-m-1$	1) $[-2; -1]$
Б) m^2	2) $[0; 1]$
В) $\sqrt{6+m}$	3) $[2; 3]$
Г) $\frac{3}{m}$	4) $[4; 5]$

Впишите в приведённую в ответе таблицу под каждой буквой соответствующий отрезку номер.

Ответ:

А	Б	В	Г

- 18** Двадцать выпускников одного из одиннадцатых классов сдавали ЕГЭ по обществознанию. Самый низкий полученный балл был равен 36, а самый высокий — 75. Выберите утверждения, которые верны при указанных условиях.

- 1) Среди этих выпускников есть двадцать человек с равными баллами за ЕГЭ по обществознанию.
- 2) Среди этих выпускников есть человек, который получил 75 баллов за ЕГЭ по обществознанию.
- 3) Баллы за ЕГЭ по обществознанию любого из этих двадцати человек не ниже 35.
- 4) Среди этих выпускников есть человек, получивший 20 баллов за ЕГЭ по обществознанию.

В ответе запишите номера выбранных утверждений без пробелов, запятых и других дополнительных символов.

Ответ: _____.

- 19** Найдите четырёхзначное число, кратное 45, все цифры которого различны и чётны. В ответе укажите какое-нибудь одно такое число.

Ответ: _____.

- 20** Прямоугольник разбит на четыре меньших прямоугольника двумя прямыми линиями разрезами. Периметры трёх из них, начиная с левого верхнего и далее по часовой стрелке, равны 24, 28 и 16. Найдите периметр четвёртого прямоугольника.

24	28
?	16

Ответ: _____.

Не забудьте перенести все ответы в бланк ответов № 1 в соответствии с инструкцией по выполнению работы.